

Press Gluck Opera Arias

KLASSIK-HEUTE.COM, 23_06_2014

http://www.klassik-heute.com/4daction/www_medien_einzel?id=21140

Gluck Opera Arias Daniel Behle



Decca 478 6758

1 CD • 64min • 2013

Künstlerische Qualität:



Klangqualität:



Gesamteindruck:



Glucks Opern spielen auf deutschen Bühnen seit längerer Zeit nur eine marginale Rolle, sieht man einmal von *Orfeo ed Euridice* ab. Daran ändert sich auch in diesem Jahr, in dem der 300. Geburtstag des Komponisten begangen wird, nicht allzu viel, soweit ich die Spielpläne unserer Theater übersehe. Auch auf dem Schallplattenmarkt sind keine Entdeckungen zu erwarten.

Desto höher ist der Repertoirewert des vorliegenden Recitals einzuschätzen, das sich nicht auf die bekannten Titel zurückzieht, sondern insbesondere den frühen Gluck in den Focus rückt, der nach dem italienischen Geschmack Libretti des damals allmächtigen Pietro Metastasio vertonte und bereits hier die starren Formeln der Opera Seria aufzubrechen versuchte, was den Autor veranlasste, den Komponisten als „verrückt“ zu erklären und ihm „eine unerträglich erzvandalische Musik“ zu attestieren.

Vor Jahren gab es bei den Ludwigsburger Festspielen eine Aufführung des *Ezio*, deren Mitschnitt bei Oehms Classics auf CD veröffentlicht wurde, aber Opern wie *Antigono*, *Semiramide riconosciuta*, *Ipermestra* und *La contesa de' numi* sind heute nicht einmal mehr dem Titel nach bekannt. Gerade bei diesen Werken aber sind Daniel Behle und die Musiker der Armonia Atenea unter George Petrou fündig geworden. Den sieben italienischen Arien aus der Frühzeit (1744-56) folgen zwei bekannte Nummern aus den Reifewerken der Pariser Epoche (1774) und abschließend die Arie des Ali aus *La rencontre imprévue* (1764), deren Handlung Mozarts *Entführung aus dem Serail* vorwegnimmt.

Dass dieses Recital nur ein Plaisir für Musikwissenschaftler und notorische Sammler sei, wie man vermuten könnte, ist weit gefehlt! Der Sänger und die Musiker haben den unbekannteren Gluck nicht nur ausgegraben, sondern auch zu neuem Leben erweckt. Behle gibt hier eine exquisite Probe seines gewachsenen Könnens. Er ist ein echter Virtuoso von heute, der mit den Koloraturen und Verzierungen der Musik keinerlei Probleme hat, den Stil der Arien sicher erfasst und mit seinem männlich-energischen und zugleich lyrisch-geschmeidigen Tenor auch die dramatischen Situationen zu imaginieren versteht, von denen im Text die Rede ist.

Nicht weniger eloquent agiert die auf Originalinstrumenten musizierende Armonia Atenea, die unter der feurigen Leitung von George Petrou Glucks Klangphantasie ins richtige Licht rückt. Ein Fundstück ist die stürmische Einleitung der Arie „Qual ira intempestiva“ aus der Oper *La contesa de' numi*, die Gluck zur Geburt des dänischen Thronfolgers komponierte und die 1749 in Kopenhagen ihre Uraufführung erlebte.

Ekkehard Pluta [25.06.2014]

Komponisten und Werke der Einspielung

Tr.	Komponist	Werk	hh:mm:ss
1	Chr. W. Gluck	Quercia annosa sull'erte pendici (aus Antigono)	00:04:06
2		Io veggo in lontananza (aus La Semiramide riconosciuta)	00:07:45
3		Non hai cor per un'impresa (aus Ipermestra)	00:06:38
4		Se povero il ruscello (aus Ezio)	00:09:47
5		Bel piacer saria d'un core (aus La Semiramide riconosciuta)	00:07:33
6		Qual ira intempestiva	00:04:24
7		Oggi per me non sudi (aus La contesa de' numi)	00:04:24
8		Son lungi e non mi brami (aus Le cinesi)	00:07:06
9		Cruelle, non, jamais (aus Iphigénie en Aulide)	00:02:46
10		J'ai perdu mon Eurydice (aus: Orphée et Eurydice)	00:04:20
11		Je chérirai, jusqu'au trépas (aus Les pèlerins de la Mecque)	00:05:01

Interpreten der Einspielung

Interpret(en) **Besetzung**

[Daniel Behle](#) Tenor

[Armonia Atenea](#) Ensemble

[George Petrou](#) Dirigent

26 June 2014

CD REVIEW: Christoph Willibald Gluck – OPERA ARIAS (Daniel Behle, tenor; DECCA 478 6758)



CHRISTOPH WILLIBALD GLUCK (1714 – 1787): *Opera Arias for Tenor – Arias from Antigono, Le cinesi, La contesa de' numi, Ezio, Ipermestra, Iphigénie en Aulide, Orphée et Eurydice, La Rencontre imprévue, and La Semiramide riconosciuta*—[Daniel Behle](#), tenor; [Armonia Atenea](#); [George Petrou](#), conductor [Recorded in Dimitris Mitropoulos Hall, Megaron, The Athens Concert Hall, Athens, Greece, 4 – 9 July 2013; DECCA 478 6758; 1CD, 63:50*; Available from [Amazon](#), [iTunes](#), [jpc](#), [Presto Classical](#), and major music retailers; *Note: The digital download version of this release includes an additional aria, ‘Plus j’observe ces lieux’ from *Armide*.]

The flow of new recordings released in celebration of the Verdi and Wagner Bicentennials ultimately proved to be more of a trickle than the anticipated deluge, and by any credible standards the discs that floated into the market left much to be desired and little to be remembered. With many of the world’s finest singers and musicians now being those with proven historically-informed performance practice credentials, expectations for a glut of musically-impeccable new recordings honoring the 300th anniversaries of the births of Carl Philipp Emanuel Bach, Christoph Willibald Gluck, and Niccolò Jommelli soared with the dawning of 2014. The musicologist with an adventurous nature and a reliable security detail might venture that this trio of Eighteenth-Century masters were, in terms of contributions to the progress of the musical genres with which they tussled, even more significant than their Nineteenth-Century successors. Without Jommelli, there might have been no Verdi; without Gluck, no Wagner: without C.P.E. Bach, much of the magnificent landscape of later music would be barren. Even now, in the year of his tercentennial, the legacy of Gluck beyond *Orfeo ed Euridice*—the body of work that influenced and inspired operatic endeavors from *Fidelio* and *Euryanthe* to *Les Troyens*, *Rusalka*, and *The Rape of Lucretia*—remains in the shadows. While every remembered score by Händel and Vivaldi is patched up and restored to some semblance of life regardless of its merits, Gluck’s operas slumber in libraries and archives, grateful merely to see their titles quoted in tomes on Eighteenth-Century music. Perhaps there is a lingering perception that his early bravura scores are works of which the composer of *Orfeo ed Euridice*, *Iphigénie en Tauride*, and *Armide* ought to be ashamed, works of the sort that his own reforms sought to render obsolete, but of what value is appreciating progress without evaluating the point from which the journey began? An unprejudiced evaluation of Gluck’s operas reveals an exceptionally varied portfolio of scores that span virtually the entire course of opera in the composer’s lifetime, from the late Baroque of Händel and Hasse to the Viennese Classicism of Haydn, Mozart, and Salieri and the Turn-of-the-Century innovations of Beethoven, Cherubini, Grétry, and Méhul. Gluck was not merely an observer of operatic history: he was, for more than a half-century, its guiding light, and an earnest comprehension of Gluck’s importance as a musical trailblazer is immeasurably enhanced by acquaintance with the products of his creativity at all junctures in his career. This disc of discerningly-selected arias for tenor is one of the most valuable tools for building that acquaintance to have emerged since the invention of sound recording. Moreover, benefitting from the top-quality engineering and presentation for which DECCA recordings have been renowned for decades, it is a disc that preserves some truly wonderful singing.

A recital of opera arias that enjoys the support of **Armonia Atenea** and **George Petrou** has considerable augurs of success before the singer steps into the recording studio. Tested in repertory ranging from Händel to Beethoven, the instrumentalists of Armonia Atenea have demonstrated expertise in the shifting idioms of Eighteenth-Century music, and their playing of Gluck repertory on this disc reveals a further facet in their virtuosic diadem. These arias demand both determination and delicacy, and the Armonia Atenea players deliver powerfully. In the fiery music from Gluck’s earlier operas, the musicians stretch their muscles with playing of uncompromising precision and rhythmic vitality. In a number like the over-familiar ‘J’ai perdu mon Eurydice’ from *Orphée et Eurydice*, the inclusion of which is justified by the radiant performance that it receives, the musical magicians of Armonia Atenea lament with Orphée in an arresting union of sound with sentiment. Only an occasionally over-active harpsichord continuo disturbs the keenly-judged collaboration among orchestra, conductor, and singer. Maestro Petrou’s pacing of each aria exudes confidence, familiarity, and innate understanding of both Gluck’s requirements and the soloist’s needs in terms of breath control and dramatic deportment. It is largely to Maestro Petrou’s credit that nothing sounds derivative: whether in the vein of Hasse or in the full throes of reform, each aria glistens with the individual voice of Gluck. The authentic spirit of the composer also inhabits the work of musicologist **Giovanni Andrea Sechi**, whose specially-prepared editions and historically-appropriate ornaments introduce these arias to Twenty-First-Century listeners in settings that restore the full splendor of Gluck’s creativity.

In his recent recordings of Humperdinck’s *Königskinder* [Oehms Classics—reviewed [here](#)] and Brahms’s *Die schöne Magelone* [Capriccio] and his sonorous performances as Matteo in Osterfestspiele Salzburg’s production of Richard Strauss’s *Arabella* opposite Renée Fleming, it has been apparent that young tenor **Daniel Behle** is an artist destined to be one of the most important singers of his generation. In his singing of the arias on this disc, he grasps that destiny with both hands and, in one of the most beautiful recordings of tenor singing released in recent memory, realizes the promise of his earlier recordings. The voice is the genuine article, a full-bodied lyric tenor with a solid core: the power and patina are those of steel and gold, not chrome-plated pyrite. The liquid ease of Mr. Behle’s tonal production and his well-schooled bravura technique make him a first-rate exponent of Eighteenth-Century music for the tenor voice, ranging from the bracing coloratura of Bajazet in Händel’s *Tamerlano* to the effusive lyricism of Tamino in Mozart’s *Die Zauberflöte*. The reserves of strength in Mr. Behle’s singing make guardedly tantalizing suggestions of Jugendlicher Heldentenor potential, and his youthful mastery of Lieder repertory gives notice of meticulously-honed interpretive instincts. The best qualities of Mr. Behle’s artistry find outlets in Gluck’s music, and each of the arias receives from him a performance that allies consummate musicality with sensitive emotional accents drawn from the text.

Opening the disc with a vigorous account of the title character’s aria ‘Quercia annosa sull’erte pendici’ from *Antigono*, an aria that would not seem out of place in Mozart’s *Mitridate, rè di Ponto*, Mr. Behle immediately discloses his stylistic affinity with Gluck’s music. The coloratura of Mirteo’s aria ‘Io veggo in lontananza’ from Act Two of *La Semiramide riconosciuta* is dispatched impressively, and the ringing top notes and credibly-managed trills make the cadenzas delightful displays of exhilarating but historically-appropriate singing. Mr. Behle explores unexpected chromatic avenues in the aria’s closing cadenza to great effect, his sure intonation enabling musically satisfying resolutions of diminished harmonies. In the same character’s aria from Act One, ‘Bel piacer saria d’un core,’ Mr. Behle’s handling of coloratura is even more expressive, and his negotiations of the grueling vocal intervals are thrilling. Danao’s powerful aria ‘Non hai cor per un’impresa’ from Act Two of *Ipermestra*—a score more deserving of revival than almost any of the Baroque obscurities performed and recorded in the past decade—receives from Mr. Behle a pulse-quickening performance, the biting irony of his delivery of the lines ‘hai costanza, ingrata figlia, per vedermi palpitar’ (‘you stand unmoved, ungrateful daughter, and observe my trembling’) shaping a noble but piercing portrayal of the aria’s dramatic ardor.

Massimo’s aria from Act One of the 1750 Prague version of *Ezio*, ‘Se povero il ruscello,’ is sung as beautifully by Mr. Behle as it is accompanied by Armonia Atenea. The phrasing of the oboe obbligato is perfectly matched to Mr. Behle’s singing, which blooms marvelously as the vocal line ascends. Even considering that the aria was repurposed as the dulcet ‘Che puro ciel’ in *Orfeo ed Euridice* in Vienna in 1762, Gluck’s excision of the aria in his 1763 Viennese revision of *Ezio* is lamentable. Mr. Behle’s sustained tones and refined diction in ‘Se povero il ruscello’ provide great pleasure. Paced at an apt tempo, Mr. Behle presents ‘J’ai perdu mon Eurydice’ from the 1774 Paris version of *Orphée et Eurydice* as an agitated expression of grief rather than a lugubrious dirge, the pair of top B \flat s voiced with freedom and grace. A resonantly-sustained top B crowns Mr. Behle’s singing of Achille’s superb entrance aria from *Iphigénie en Aulide*, ‘Cruelle non, jamais votre insensibilité cœur,’ which inspires the tenor to one of his most impassioned performances on the disc. The high, haute-contre tessitura of ‘Je chérirai, jusqu’au trépas,’ Ali’s aria from Act One of the underappreciated *La Rencontre imprévue*, makes no demands of Mr. Behle that are not met gloriously. Breathing the same air as ‘J’ai perdu mon Eurydice,’ the aria’s expansive melodies are phrased by the singer with serene composure complemented by the cor anglais and violin obbligati and the theorbo continuo. Mr. Behle possesses an especially beautiful top A: the vocal line of ‘Je chérirai, jusqu’au trépas’ might have been composed for him, and his ascent to top C is elegant and secure.

Giove’s recitative ‘Qual ira intempestiva’ and aria ‘Oggi per me non sudi’ from *La contesa de’ numi*, composed for a festive occasion in Copenhagen in 1749, are suitably pompous, and Mr. Behle approaches the music with vocal grandeur appropriate for the ruler of Olympus. He rips through the words of the opening recitative with the force of Jove’s thunderbolt, and his singing of the aria is opulently energetic. Mr. Behle’s singing of Silango’s aria ‘Son lungi e non mi brami’ from *Le cinesi* is stirring, the sting of his enunciation of ‘ti sento dir che m’ami, né trovo amore in te’ (‘I hear you say that you love me, but I find no love in you’) lending his performance tremendous emotional impact. It is regrettable that purchasers of the compact disc version of this recital are deprived of Mr. Behle’s gorgeous performance of Renaud’s air ‘Plus j’observe ces lieux’ from Act Two of *Armide*. This aria is illustrative of Gluck at the pinnacle of his gifts as a composer and dramatist, and his singing of it is demonstrative of the best of Mr. Behle’s achievements as a singer and lyric artist.

When there is near-universal acknowledgement both of Gluck’s unique genius and of the lasting importance of his contributions to the transition of opera from the Baroque models of the Seventeenth and early Eighteenth Centuries to the luxuriant Romanticism of the Nineteenth Century and beyond, the neglect suffered by the bulk of his operatic scores is inexplicable. The tercentennial of Gluck’s birth is an anniversary worthy of commemoration, but the lofty hopes for a bevy of excellent new and reissued recordings of the composer’s music have mostly been unfulfilled. This disc honors Gluck in remarkable ways, however, and it is a recording worthy of inclusion among the ranks of the legendary recital discs of DECCA’s storied past. Most delectably, though, it is a celebration of Daniel Behle, one of the Twenty-First-Century’s finest young tenors. Gluck will receive no finer tribute on the occasion of his 300th birthday than Daniel Behle’s singing on this disc.

[Joseph Newsome](#) at [15:46](#)



Daniel Behle: "Gluck"

Am 2. Juli jährt sich Glucks 300. Geburtstag. Zu den wirklich aufregenden Geburtstagsüberraschungen gehört eine CD mit Tenor-Arien.

Während die Musik großer Opernkomponisten des 18. Jahrhunderts wie Händel und Vivaldi in den letzten Jahren einen enormen Aufschwung erlebte, blieb es um Christoph Willibald Gluck relativ still.



Erstaunlich kurzweilig

Glucks große Reformopern verzichteten radikal auf Koloraturen, unnötige Wiederholungen und allen Schnickschnack. Heute im 21. Jahrhundert, wo uns dämmert, dass ein Großteil dieses Schnickschnack den Spaß an der Oper erst ausmacht, ist das alles auch ein klein bisschen langweilig. Doch keine Angst: Das neue Gluck-Album vom Tenor Daniel Behle bringt nur zwei Tracks mit

Reform-Musik. Der Rest der CD ist dem unbekannteren Gluck gewidmet. Und der klingt erstaunlich kurzweilig.

Facettenreich

Es gibt sogar vier Weltpremieren: Das sind vier große Arien, die zeigen, dass Gluck durchaus nicht nur ein strenger Reformator war. Lange vor seinem legendären Orfeo, der mit seiner schnörkellosen Strenge die Operngeschichte verändern sollte, tobte sich der Komponist im damaligen Mainstream aus – und schrieb selbst sehr amüsante italienische Opern mit großen koloraturreichen Dacapoarien.

Die Idee, den frühen Gluck mit seinen Seria-Opern auf einem Album vorzustellen, ist nicht neu. Schon Cecilia Bartoli präsentierte 2001 eine CD mit acht großen Arien aus Glucks erster italienisch geprägten Schaffensphase. Doch dieses Album zeigt weitaus mehr Facetten als die legendäre Vorläufer-Platte.

So findet sich auch späteres französisches Repertoire auf der CD – neben einem Ausschnitt aus *Iphigénie en Aulide* gibt's etwa eine Szene aus Glucks Opera comique *Die unverhoffte Begegnung*. Und natürlich darf auch Glucks Superhit nicht fehlen – Der Komponist selbst schrieb die legendäre Kastraten-Klage des Orpheus für eine spätere französische Fassung für Tenor um.

Gluck-Sound mit Champagnersprudel

Doch die schöne Idee eines repräsentativen Gluck-Querschnitts in 60 Minuten würde verpuffen ohne den Enthusiasmus und die Leidenschaft aller Beteiligten für das intelligente Projekt. Dazu gehört phänomenal pointierte Ensemble Armonia Atenea unter George Petrou – endlich mal ein Gluck-Sound mit Champagnersprudel, ohne den abgestandenen Geschmack gelehrter Vorbildopern! Zum andern gibt Tenor Daniel Behle dem Affen Zucker, dreht richtig auf, und singt das Repertoire erfreulich distanzlos, ohne Scheu vor großen Gefühlen, doch immer mit der nötigen stilistischen Noblesse.

Matthias Käther, *kulturradio*

classique

CD



Votes du public

Voter pour ce cd :



Voir tous les CD...

Gluck Opera Arias

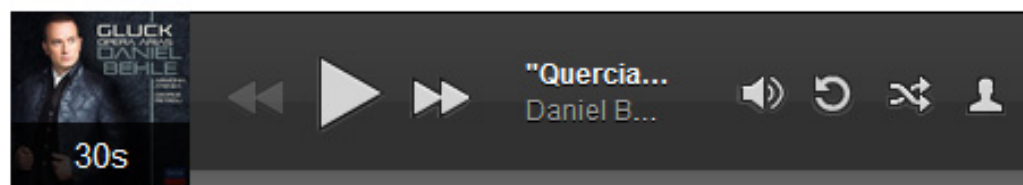
Genre : CLASSIQUE

Artiste : Daniel Behle

L'avis du Soir

★★★ (Avis de la rédaction)

Ses enregistrements d'Händel nous avaient subjugué. On retrouve désormais George Petrou dans des terres plus avancées. Il accompagne une riche sélection d'airs d'opéra pour les débuts en récital au disque du très beau ténor allemand Daniel Behle. La richesse et l'originalité des accompagnements servent idéalement la diversité et l'imagination gluckistes.



Gluck Opera Arias - Daniel Behle

1. "Quercia annosa sull'erte pendici" 4:07
Daniel Behle
2. "lo veggo in lontananza" 7:46
Daniel Behle
3. "Non hai cor per un'impresa" 6:40



opera-aria's

CHRISTOPH WILLIBALD GLUCK

*Opera Arias****Daniel Behle, Armonia Atenea******o.l.v. George Petrou*****DECCA 0 02894 7867586 / € 22,99**

Wie nog bewijs nodig had dat de muziek van Christoph Willibald Gluck niet saai is, krijgt hier het bewijsstuk met kracht voor de voeten geworpen: Armonia Atenea attaqueert onder leiding van George Petrou een serie tenoraria's met een viriel enthousiasme dat soms een kleine dissonante echo nalaat nadat de laatste noot geklonken heeft. Gluck staat in de muziekboekjes als de grote operahervormer, die de virtuositeit-om-de-virtuositeit bij operazangers de deur wees en pure expressie voorop zette. Recentelijk herontdekken we de opera's van zijn hand waarin de zanger in de aria's wel door een vocale gymnastiek oefening wordt geloodst. Veel leuker is doen wat deze cd doet: de gemeenschappelijke dramatische kwaliteiten vinden in beide vormen van Glucks kunstenaarschap – Gluck leende voor zijn hervormingsopera's immers zonder gêne uit zijn andere stukken – en begrijpen waarom tekstdichter Metastasio het werk van de componist omschreef als 'ondraaglijk supervandalistisch'. Tenor Daniel Behle draagt met zijn gespierde, maar waar nodig

zeker ook verfijnde stemgeluid bij aan Glucks nieuwe reputatie als wilde jongen.

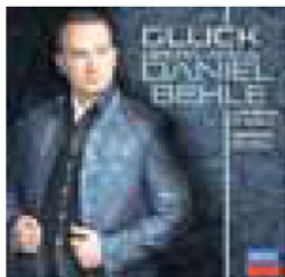
Gluck als wilde jongen

Met meer succes in aria's uit Italiaanse werken als *Antigono*, *Ipermestra* en *La contesa de'numi* dan in de Franse *Orphée et Eurydice* en *Iphigénie en Aulide*, maar dat mag de pret niet drukken.

HEIN VAN EEKERT

Er war der Tamino in René Jacobs' „Zauberflöte“, jetzt ist **Daniel Behle**, schon hoch gehandelter lyrischer Tenor des Jahrgangs 1974, italienischen und französischen Opern Christoph Willibald Glucks auf der Spur. Klug abwägend unterwegs zwischen Oper und Lied erobert sich Behle stilistisch wie musikalisch die Rollen seines Fachs zwischen „Idomeneo“ und „Fledermaus“. Sein Gluck-Album enthält auch Raritäten von dem größten Opernrevolutionär des 18. Jahrhunderts, so die flammende Tirade „Quercia annosa“ des Antigono aus der gleichnamigen Metastasio-Oper oder diejenige des empörten Danao aus der frühen Seria „Ipermestra“. Mit edler Gefasstheit flicht Behle die Schmerzensgirlande des Achill „Cruelle, non, jamais“ aus „Iphigénie en Aulide“, strahlende Schlichtheit und flexible Ausdruckseleganz bestimmen Orpheus'

herzergreifende Klage um Euridice. Glucks Seelendramen leben im lichten „Originalklang“ von Armonia Aetnea unter George Petrou. (Decca)



GLUCK
OPERA ARIAS

Daniel Behle (tenor), Armonia Atenea,
cond George Petrou
Decca 4786758



An admirable Schubertian, Behle reveals himself a nonpareil singer of the tenor roles of this month's 300th birthday boy, Gluck.

His lithe, athletic instrument has a pingy bravura quite unlike that of any other singer of this music I know. Most of the arias are unfamiliar – rare bits from *Antigono*, *Semiramide riconosciuta*, *Ipermestra*, *Ezio*, *Le cinesi* – but his impassioned *J'ai perdu mon Eurydice* engenders hope that he will tackle *Orphée* before the Wagner roles he's threatening. Sizzling playing, too. **HC**

Gluck: Opera Arias review – Daniel Behle delivers a fine recital


Daniel Behle (tenor), Armonia Atenea, George Decca Petrou (Decca)

★★★★★



Nicholas Kenyon

The Observer, Sunday 27 July 2014

 Jump to comments (0)

Buy it from
amazon.co.uk

Buy the CD
Download as MP3



Gluck: Arias
C.W. Gluck
Decca (UMO)

2014

Three hundred years since his birth, Gluck is still remembered for a mere handful of arias, yet he was the most powerful operatic reformer of his time. It is amazing to find in Daniel Behle's fine recital previously unrecorded items from *Antigono* and *Semiramide*. The style veers from demonstrative old-style serious opera, with lots of decoration, to eloquent, new-style declamation. As a tenor, Daniel Behle naturally offers the French rewrite of *Orphée et Eurydice*, flowingly done. His voice is clear, shapely and unfussy, bringing an ideal clarity to Gluck's transparent lines that is well matched by the exciting Greek period ensemble Armonia Atenea.

L'opera seria, c'est que pour les castrats ?

Connexion

2

0

Tweeter

+1

CD Gluck Opera Arias

Par Laurent Bury | mar 29 Juillet 2014 | Imprimer



NOTE FORUMOPERA.COM



Compositeur

Gluck, Christoph Willibald

Artistes

Petrou, George
Behle, Daniel

Orchestre

Armonia Atenea

Label

Decca

DÉTAILS

Gluck Opera Arias

Daniel Behle, ténor

« Quercia annosa sull'erte pendici »

(Antigono)

« Io veggo in lontananza »

(Semiramide riconosciuta)

« Non hai cor per un'impresa »

(Ipermestra)« Se povero il ruscello » *(Ezio)*

« Bel piacer saria d'un core »

(Semiramide riconosciuta)

« Qual ira intempestiva... Oggi per

me non sudi » *(La contesa de' numi)*« Son lungi e non mi brami » *(Le**cines)*« Cruelle, non, jamais » *(Iphigénie**en Aulide)*« J'ai perdu mon Eurydice » *(Orphée**et Eurydice)*« Je chérirai, jusqu'au trépas » *(La**Rencontre imprévue)*

Armonia Atenea

Direction musicale

George Petrou

Enregistré au Megaron d'Athènes,

du 4 au 9 juillet 2013

1 CD Decca 478 6758 – 63'50

« Haribo, c'est que pour les enfants », disait jadis le slogan publicitaire d'une célèbre marque de bonbons. On a tendance à croire aujourd'hui que l'opera seria est exclusivement ou surtout une affaire de castrats, que leurs fastes vocaux soient ressuscités par des messieurs ou par des dames qui n'ont évidemment pas connu les mêmes sacrifices physiques. Mais tout comme Haribo a rectifié le tir en optant pour un slogan moins exclusif (« c'est beau la vie pour les grands et les petits », rappelons-le), il est permis, à défaut de retrouver une typologie vocale – à jamais ? – perdue, de prêter une oreille aux autres timbres sollicités par un genre qui permettaient aussi de s'exprimer à des tessitures moins aiguës.

Depuis sa participation au fameux *Artaserse* où il côtoyait divers faux castrats (pas dans la version scénique, mais au disque et pour la tournée de concerts donnée dans la foulée des représentations à Nancy), **Daniel Behle** n'est plus un nom inconnu dans la galaxie baroqueuse. On le connaissait comme ténor léger dans le répertoire allemand : à Paris, on avait pu le voir dans *La Veuve joyeuse*, et son précédent disque, [chroniqué ici-même, était consacré aux mélodies de Richard Strauss](#). On le savait aussi mozartien : Tamino pour René Jacobs, Belmonte à Genève, Don Ottavio au TCE la saison dernière... Le voici maintenant gluckiste, ce qui est assez logique en cette année de tricentenaire, malgré la désaffection dont Gluck pâtit, comme le déplorait [Christophe Rizoud dans son article](#). Heureusement, « le chevalier Glouch » ne se résume plus à une poignée de titres « réformistes », puisqu'on découvre peu à peu ses tragédies italiennes, ou ses opéras-comiques en français composés bien avant son arrivée à Paris.

Le premier opéra composé par Gluck, en 1741, fut justement un *Artaserse*, sur le livret de Métastase. Chronologiquement, l'œuvre la plus ancienne qu'on trouve sur ce disque est l'air tiré de son *Ipermestra*, créée à Venise en 1744, qui reprend un mythe sur lequel Gluck devait laisser croire, quarante ans plus tard, à Paris, qu'il avait composé l'opéra *Les Danaïdes*, dû en fait à son élève Salieri. Vient ensuite toute une série d'œuvres viennoises, conçues entre 1748 (*Semiramide riconosciuta*) et 1764 (*La Rencontre imprévue*), avec quelques petits écarts géographiques pour *La contesa de' numi* (Copenhague 1749) ou *Ezio* (Prague 1750) et un retour en Italie pour *Antigono* (Rome 1756). Deux opéras parisiens (1774) terminent ce parcours à travers une carrière qui se termina en 1779.

Mieux peut-être que l'enregistrement intégral d'un opéra, ce récital offre un bel aperçu de la diversité de l'inspiration de Gluck. Le disque s'ouvre sur un air assez entraînant, dont le rythme pointé semble annoncer le « Non più andrai » mozartien, avec un accompagnant de cuivres assez typique de Gluck. On apprécie le dramatisme de « Non hai cor », au fort bel accompagnement orchestral (saluons au passage la présence énergique des instrumentistes de l'ensemble **Armonia Atenea** qui, dirigé par **George Petrou**, est loin de se cantonner à un rôle de second plan). Avec « Se povero il ruscello » d'*Ezio*, Gluck se situe dans le même registre élégiaque que le fameux « Se mai senti spirar » de sa *Cleomenza di Tito*.

L'aigu du ténor est ici très sollicité, et Daniel Behle y évolue sans effort apparent, même si l'on peut se demander à quel point, hors studio d'enregistrement, la voix passerait vraiment par-dessus l'orchestre. Ce qui fonctionne au disque ne réussit pas forcément en scène, et on souvent signalé chez cet artiste un relatif manque de puissance, en partie compensé par le raffinement de son chant. De fait, on saluera ici une réelle virtuosité, indispensable dans ce répertoire où guirlandes de vocalises et sauts d'octave sont légion, mais aussi un remarquable sens des nuances et une constante recherche d'expressivité.

C'est bien sûr à une tout autre esthétique que ressortissent les trois airs français qui concluent le disque, mais Daniel Behle s'y révèle parfaitement à son aise, avec une diction très correcte (le son « eur » en fin de mot n'est pas tout à fait assez ouvert dans « J'ai perdu mon Eurydice »), et une certaine vaillance pour l'air d'Achille. Quant au dernier air, il prouve que Gluck pouvait écrire de la musique magnifique même pour un « petit » opéra-comique destiné à distraire la cour de Vienne.

CD DES MONATS

MAKELLOSE TECHNIK, STUPENDER AUSDRUCK

Daniel Behle überrascht mit Tenorarien aus bekannten und unbekanntem Gluck-Opern

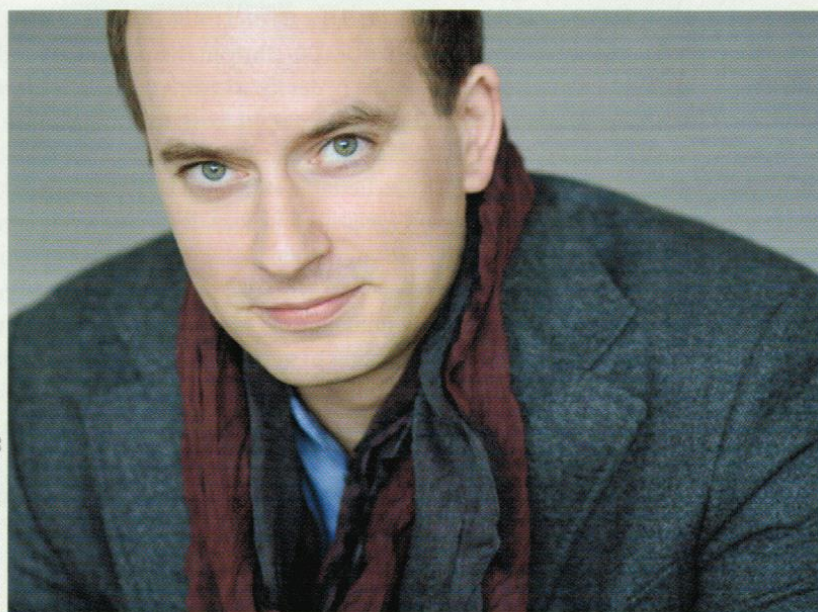


Foto: Promo/Marco Borggreve

Die Barockoper und die der Vorklassik sind heute fest in den Händen der Countertenöre. Es vergeht kaum ein Monat, in dem nicht ein Solorecital eines der führenden oder aufstrebenden Vertreter dieses Fachs erscheint. Hier spiegelt sich die Hierarchie der barocken Theaterpraxis der Opera seria wider, in der die männlichen Hauptpartien Alt- bzw. Soprankastraten vorbehalten waren. Bässe finden sich eher selten, ihre Domäne war die Opera buffa. Aber auch die Tenöre blieben meist Randfiguren und stellen neben Vätern mit Vorliebe Schurken und Tyrannen dar. Nur in der französischen Tragédie lyrique, die keine Kastraten kennt, besaß der *haute-contre*, die hohe Tenorstimme, ein zentrales Daseinsrecht.

Allein schon aus diesem Grund ist die CD mit Gluck-Arien hoch willkommen, die der Tenor Daniel Behle jetzt herausgebracht hat. Dort finden sich, neben der populärsten Gluck-Arie, der Klage des Orpheus aus der französischen Version «Orphée et Eurydice», hauptsächlich unbekanntere Stücke aus frühen, zwischen 1744 und 1756 entstandenen Seria-Opern – allesamt formal konventionelle Da-capo-Arien, die demonstrieren, dass der spätere Opernreformer in der Tradition aufwuchs, sie beherrschte und durchaus mit Metastasio's Lieblingskomponisten Hasse konkurrieren konnte. Die Stücke – etwa aus «Ipermestra» oder «Semiramide riconosciuta» – sind gespickt mit all jenen vokalen Zutaten, die Gluck später als Unarten ausmerzen sollte. Behle bewältigt

die virtuoseren Läufe und Verzierungen mit stupender Technik, kraftvoller und makellos geführter Stimme, die trotz des kernigen, vorwärtsdrängenden Ausdrucks selbst in der Höhe nicht ausbricht.

Interessant die Arie des Massimo «Se povero ruscello» aus der Prager Erstfassung des «Ezio»: eine barocke Gleichnissarie über das murmelnde Rinnsal eines Bächleins, die Kennern seltsam bekannt vorkommen wird. Gluck hat die empfindsam sich verströmende Melodie für die Arie des Orpheus «Che puro ciel» in der Elysiums-Szene von «Orfeo ed Euridice» wiederverwendet, dort allerdings die arkadische Hirtenoboe durch eine elysische Flöte ersetzt. Behle singt die anmutige Szene mit ganz entspanntem und gerade deswegen spannendem Ausdruck und krönt die atemberaubende Schlusskadenz mit einer perfekt gesetzten *messa di voce*.

Den schnörkellosen Gluck repräsentiert die Arie des Achille «Cruelle, non, jamais» aus «Iphigénie en Aulide». Behle artikuliert hier so glasklar, dass man den Text mit-schreiben könnte. Gleiches gilt auch für die französische Version der Klage des Orphée «J'ai perdu mon Eurydice». Man meint, sie noch nie so menschlich, so tief empfunden, so zurückhaltend und doch von höchstem Schmerz erfüllt, gehört zu haben, so dass man den dramatischen Schrei, den Gluck angeblich seinem Pariser Interpreten Joseph Legros abforderte, nicht vermisst. Umso weniger, als der Dirigent George Petrou und sein exzellentes griechisches Eliteorchester Armonia Atenea die Begleitung mit einer atmenden, pulsierenden Energie füllen. Nach dieser in jeder Hinsicht herausragenden CD ist man auf weitere diskografische Entdeckungen Daniel Behles gespannt. Es dürften aber auch Mozarts Lucio Silla, Idomeneo oder Tito sein – sie alle deuten sich hier an.

– Uwe Schweikert



GLUCK: OPERA ARIAS

Daniel Behle, Tenor. Armonia Atenea,
George Petrou
Decca 478 6758 (CD); AD: 2013

GLUCK-ARIEN MIT
DANIEL BEHLE

Nach seinem großen Erfolg in „Arabella“ bei den Salzburger Festspielen präsentiert Daniel Behle sein erstes Album für Decca: Zum 300. Geburtstag des Opernkomponisten Christoph Willibald Gluck hat der Tenor ein Arienprogramm zusammengestellt, das unter anderem vier Welt-Ersteinspielungen enthält.



Die Vielseitigkeit des Tenors Daniel Behle

31/07/2014



Christoph W. Gluck: Opern-Arien; Daniel Behle, Tenor, Armonia Atenea, George Petrou;
1 CD Decca 478 6758; 7/13 (63'50)

Johannes Brahms: Die Schöne Magelone; Daniel Behle, Tenor, Sveinung Bjelland,
Klavier, Hans-Jürgen Schatz, Erzähler; 2 CDs Capriccio 5203; 3/13 (o.A.) – Rezensionen von Alain Steffen



Ohne Medienrummel, dafür aber konsequent und wohlüberlegt baut der junge Tenor Daniel Behle seine Karriere auf. Stimmlich ist er so manchem seiner Kollegen überlegen, weil er den wundervollen Lyrismus eines Klaus Florian Vogt ebenso besitzt wie das Metall und die Durchschlagskraft eines Jonas Kaufmann. Mit diesen stimmlichen Atouts ist er natürlich für ein breites Repertoire prädestiniert. Der anvisierte Lohengrin lässt zwar noch etwas auf sich warten, Erik aus dem 'Fliegenden Holländer' ist für Ende 2015 geplant, davor gibt es allerdings sehr viel Strauss (Daphne, Arabella, Elektra, Schweigsame Frau) und Mozart. Und natürlich Liederabende.

Gleich zwei neue Einspielungen liegen jetzt vor, eine CD mit seltenen Gluck-Arien und eine zweite mit dem Liederzyklus 'Die Schöne Magelone' von Johannes Brahms. In beiden Repertoires kann der Tenor überzeugen. Und es ist bei Gluck nicht zu überhören, dass hier tatsächlich ein Lohengrin und ein Stolzing heranwächst. Mit metallischer, festsitzender Stimme geht Behle die diversen Arien sehr geradlinig an. Auffällig sind die wenigen, aber dann wirkungsvoll eingesetzten Verzierungen, die dem Vortrag einen unmittelbaren und nachhaltigen dramatischen Impuls geben. Dieser dramatische Vortrag findet dann auch seine ideale Ergänzung in der Interpretation von George Petrou und seinem Ensemble 'Armonia Atenea'. Petrou dirigiert seine Musiker mit viel Feuer, konzentriert sich dabei mehr auf ein kollektives Ausdruckspotential als jetzt unbedingt auf Nuancen. Glucks Musik zerfällt so einmal nicht durch historische Spielereien und sie dankt es den Interpreten mit einer unwahrscheinlichen Frische. Und so besitzen wir hier eine in allen Hinsichten tolle und wertvolle Gluck-CD mit einigen Ersteinspielungen.

Als Liedinterpret setzt Daniel Behle die große Tradition eines Dermota, Haefliger und Wunderlich fort. Wenn auch der Text der 'Schönen Magelone' (Ludwig Tieck) heute völlig veraltet scheint, und der exzellente Sprecher Hans-Jürgen Schatz die Chance verpasst, den gesprochenen Text (wie beispielsweise Martin Walser) der heutigen Zeit anzupassen, so fasziniert uns Behles sensible Interpretation durchgehend. Auch hier wirkt der Vortrag direkt und ungekünstelt, viele romantische Emotionen werden relativiert, so dass die Gefahr einer Über-Interpretation nicht besteht. Und wer sich nur die Lieder anhören will, der kann auf der ersten CD Brahms' 'Magelone' ohne Zwischentexte genießen.

Am Klavier wird Daniel Behle hervorragend von Sveinung Bjelland begleitet, so dass man diese Magelone gesänglich zu den besten zählen muss, die momentan auf CD erhältlich sind. Sechs weitere Brahms-Lieder vervollständigen das großzügige Programm.



In both programs, Daniel Behle is a top performer, dramatic in the Gluck arias, sensitive but not over romantic in Brahms's Magelone. So, either of the two CDs is highly recommendable.

Stimmschönheit und Intellekt

Für Versuche, die traditionelle Form des Liederabends aufzubrechen, kann Brahms mit seiner „Schönen Magelone“ fast als Wegbereiter gelten, ist hier doch ein Wechsel von Gesang und Sprache formprägend angelegt. Diese Methode hat der Bariton Florian Boesch bei seinem aktuellen Heinrich-Heine-Programm, das mit von Thomas Quasthoff gesprochenen Gedichten angereichert ist, konzeptionell aufgegriffen. Daniel Behle bietet „Die schöne Magelone“ einmal in der rein musikalischen Abfolge, dann in der Originalgestalt mit der ergänzenden Erzählprosa Ludwig Tiecks. Diese Fassung bleibt alleine für das Handlungsverständnis wohl noch immer die beste, obwohl der Booklet-Text etwas anders argumentiert. Übrigens nicht nur, weil ohne Prosaeinschübe das weitschweifende Geschehen nur schemenhaft nachvollziehbar bleibt (die Sujetvertrautheit kann heute nicht mehr vorausgesetzt werden), sondern weil der rhetorische Wechsel auch starke interpretatorische Reize besitzt.

Überblickt man die gegenwärtig auf dem Markt befindlichen „Magelone“-Aufnahmen, so fällt der große Anteil weiblicher Rezitatoren auf (Cornelia Froboess bei Hans Peter Blochwitz, Annette Prey bei ihrem Vater Hermann, Inge Borkh bei Philippe Jarnot). Das dürfte sicher nicht die ideale Lösung sein. Mit Will Quadflieg (bei Wolfgang Holzmaier) und Bruno Ganz (bei Roman Trekel) sind zudem wirklich klassisch geschulte Sprecher am Werk. In der Erinnerung

des Rezensenten haftet darüber hinaus eine Live-Darbietung mit Gert Westphal (WDR 1996, Sänger: Peter Schreier), welcher die romantische Naivität der Liebesgeschichte geradezu ideal traf. Hans-Jürgen Schatz bei Behle wirkt relativ nüchtern, wobei man sich den emotionalen Qualitäten seines Sprechens aber zunehmend öffnet.

Ein Bariton wie Dietrich Fischer-Dieskau wird immer überzeugend bleiben. Da die meisten „Magelone“-Lieder jedoch aus der Ich-Perspektive von Graf Peter geschrieben sind, scheint eine Besetzung mit Tenor immer noch am triftigsten. Und das vor allem dann, wenn ein Sänger die sanfte Liebesschwärmerei („Sind es Freuden“, „Ruhe, Süßliebchen“) mit einer derartigen Piano-Qualität realisiert wie Daniel Behle, welcher mit seinem jugendlich-kernigen Timbre zugleich den ritterlichen Charakter der Figur plastisch umreißt. Sein Gesang wird durch die facettenreiche Begleitung von Sveinung Bjelland nachhaltig unterstützt. Zusätzliche Brahms-Lieder führen auf die „Magelone“-Welt stimmig ein.

Neben Richard Strauss ist anno 2014 ein weiterer Jubilar zu feiern: Christoph Willibald Gluck. Daniel Behle bietet eine Arien-Auswahl vor allem aus unbekannteren Bühnenwerken und macht nach diversen Lied-CDs damit auch als Opernsänger auf sich aufmerksam. Begleitet wird er von dem immer stärker in den Blickpunkt geratenden Orchester Armonia Atena, welches George Petrou mit starker emotio-



ner Expression leitet. Gleich die Arie aus „Antigono“ (1756) zeigt, dass der Komponist selbst auf dem (vor allem durch den Textdichter Metastasio geprägten) Seria-Terrain, aus dem er sich später mehr und mehr entfernte, äußerst inspirierte Musik zu schreiben imstande war. Die horndominant instrumentierte Szene mit ihren heroischen Aufschwüngen sollte nach dieser Ersteinstrumentierung eigentlich zum Repertoire-Hit werden.

Behles hell-maskuliner Tenor, sattelfest bei Trillern und Staccati, klangsicher in Höhe wie Tiefe, interpretiert stilversiert, gleichzeitig mit eminent theatralem Instinkt. Orfeos „J'ai perdu“ ist bei ihm wirklich ein seelisches Drama und Konkurrenz zu den eher fragilen Interpretationen von Simoneau und Gedda.

Christoph Zimmermann

Musik	★★★★/★★★★
Klang	★★★★★/★★★★★

Brahms, Die schöne Magelone; Daniel Behle, Sveinung Bjelland, Hans-Jürgen Schatz (2013); Capriccio/Naxos CD 845221052038 (141')

Gluck, Opera Arias; Armonia Atena, George Petrou (2013); Decca/Universal CD 028947867586 (64')

Bewertung: 5,00 von 5 bei 3 abgegebenen Stimmen.

Daniel Behle singt Opernarien von Gluck

Einer der großen Komponistenjubilare heuer ist Christoph Willibald Gluck - er wurde ja 1714 geboren - als Sohn eines Försters, der ihn auch gerne zu seinem Nachfolger gemacht hätte. Der Bub hatte freilich anderes im Sinn und Hirn und wanderte über Prag und Wien nach Italien, wo er das Rüstzeug lernte für die Opera seria nach Texten des Über-Librettisten Metastasio.

Von: Johann Jahn

Stand: 12.06.2014



Wie kaum ein anderer Komponist der Epoche wird Gluck allerdings gerne reduziert auf den Status des Opern-Reformers weg von Metastasio und auf seine großen französischen Werke, wenn nicht sogar nur auf seinen "Orfé et Euridice". Dem tritt der Tenor Daniel Behle nun dankenswerterweise entgegen: Er hat in überwiegend unbekanntem Opern des Meisters gestöbert - ein unbedingt zu entdeckendes Feld.

Ritter Gluck

Dass Gluck irgendwann zum Ritter geschlagen wurde, ist allgemein bekannt - dass es in Rom im Anschluss seines "Antigono" geschah, kaum mehr. 1756 war das, Gluck schon länger in Wien ansässig und eigentlich der italienischen Opera seria überdrüssig. Aber das Handwerk hatte er freilich wie kein Zweiter gelernt und schrieb die Titelpartie einem Tenor in die Kehle, der auch mal inhaltsschwer über eine uralte Eiche und ihre Standfestigkeit im Wind dozieren darf.

Packende Klangeffekte und Melodien

Aber Gluck wäre nicht Gluck, wenn er so mancher Statik einer seria nicht trotzdem ein kurzweiliges Fest entlocken würde. Mit den strengen Vorgaben dieser Gattung konnte Gluck sehr gut umgehen, kürzte sinnvoll und erfand im besten Fall packende Klangeffekte und Melodien, die den Hörer das ermüdende A-B-A Schema einfach vergessen ließen. Das ins Bewusstsein zu bringen, gerade mit unbekanntem Werken aus dem riesigen Operschaffen Glucks, ist ein großes Verdienst dieser CD - und Daniel Behle schlüpft dafür gekonnt in die verschiedensten Rollen, vom auftrumpfenden Helden bis zum gekränkten Vater, der über ein leise seinen Weg suchendes Rinnsal nachdenkt.

Samtener Tenor

Behles Tenor ist wunderbar samten, nie grell oder überdreht in der Höhe, griffig in der Mittellage, sicher in den Trillern und Koloraturen - mit großem Atem für die oft weit geschwungenen Melodielinien. Die auf originalen Instrumenten der Zeit spielenden Musiker von Armonia Atenea sind dazu der ideale Partner, angeleitet von George Petrou: einfühlsam, unaufdringlich, höchst wandelbar, mit Drive und einer breiten Farbpalette

Seltenes Repertoire

Die ersten acht der elf Arien stammen aus italienischen Opern, darunter nie gespielte Werke wie "Le cinesi", "La contesa de numi" oder "Ipermestra"; und eine jede macht auf andere Weise Lust, sich mit diesem unbekanntem Gluck zu beschäftigen. Auf den Dauerbrenner "Orfé ed Euridice" wollte dann auch Behle nicht verzichten. Aber erst an zehnter Stelle. In diesem Kontext hört man die berühmte Musik dann doch nochmal anders...

Christoph Willibald Gluck: Opernarien

Arien aus "Antigono", "La Semiramide riconosciuta", "Ipermestra", "Ezio", "La Contesa de'numi", "Le Cinesi", "Iphigenie en Aulide", "Orfeo ed Euridice" und "La Rencontre imprevue"

Daniel Behle (Tenor)

Armonia Atenea

Leitung: George Petrou

Label: Decca

Helden der Reformation

Eines der besten Sänger-Alben des Jahres: Tenor Daniel Behle interpretiert Arien von Christoph Willibald Gluck

VON MARKUS THIEL

Wie das halt so ist mit den Reformern: erst in den Himmel gehoben – und wenn's um den Opernalltag geht, werden sie mit bedauerndem Schulterzucken ins Archiv abgeschoben. Sogar jetzt, wenn wie im Falle von Christoph Willibald Gluck das Jubiläum des 300. Geburtstags anstand. Dabei wäre das ein lohnendes Gedankenspiel: Wer hat eigentlich mehr zur Evolution des Musiktheaters beigetragen? Gluck oder wirklich der andere gefeierte Meister, der exakt seit 150 Jahren tote Richard Strauss?

Dass Glucks Kunst nicht nur die strukturelle Erneuerung der Oper bedeutete, sondern ihr tatsächlich eine Art

Umsturz bescherte, das belegt diese CD. Es ist eines der besten Sänger-Alben des Jahres. Auch weil Daniel Behle zurzeit der Alleinbesitzer einer Vokalnische ist. Die des kernig und viril klingenden Tenors, der trotzdem mit Furor durch Verzerrungen segeln kann. Keiner dieser lyrischen Bürschchen aus der Alten Musik also. Der Mann singt mit Kopf – und mit Unterleib.

Vier Erstaufnahmen finden sich auf dieser CD. Besonders aber richtet sie den Fokus auf etwas, was in der ganzen Gluck'schen Reformdebatte gern ausgeblendet wird: Vor der Verbannung allen Zierrats war der Meister dem Effektivollen nicht abgeneigt. Behle singt das, etwa in der Nummer aus „Ipermestra“, mit beste-



Damit kein falscher Eindruck entsteht: Daniel Behle läuft nicht immer so herum, es ist ein PR-Gag zur Gluck-CD. FOTO: BORGGREVE

chender Genauigkeit und mit Risiko in den gestanzten Koloraturen. Ein nervöses Flirren, eine vibrierende Unruhe zieht sich durch die meisten Nummern, befeuert durch George Petrou am Pult der Armonia Atenea, die harsche, staubtrockene Begleitfiguren produziert. Entscheidend ist aber: Behle überdreht dabei nicht, auch wenn er die Stimme heldisch öffnet – als ob bei ihm (selbst im größten Aufbruch) immer der kleine warnende Stilberater auf der Schulter sitzt.

Ebenso übrigens in den lyrischen Nummern. Die Arie aus „Ezio“ besticht durch ihre weit gespannten, stets flexibel gehaltenen Phrasen. Glucks Helden sind bei Behle keine Männer der Dauertrauer oder

Resignation. Keine Träumer und Weltabgewandte, sondern stets im Diesseits fest verwurzelt. Die Ruhe, das Innehalten, so hört man heraus, sind nur Zwischenstrecken auf dem Weg zum nächsten Aufbruch. Auch im bekanntesten Stück, in „J'ai perdu mon Eurydice“. Orpheus ist da kein Melancholiker, sondern wirklich der virile, selbstbewusste Sänger, dem man die Begegnung mit den Schrecken der Unterwelt zutraut. Eines fehlt nun freilich noch: Mutige Operntendanten, die Daniel Behle für all diese Opern auch buchen.

Christoph Willibald Gluck: „Opera Arias“. Daniel Behle, Armonia Atenea, George Petrou (Decca).

2 CD ARGERICH & C NEL TRIO DI CIAIKOVSKII
ALBUM OMAGGIO A MAAZEL: DIRIGE IL POEMA DELL'ESTASI

CLASSIC VOICE

PIÙ VOCE ALLA GRANDE MUSICA

60 ANNI
DI MUSICA IN TV
"La classica in televisione
è un corpo estraneo"
(Aldo Grasso)

DON UNITARIO
Giro d'Italia
per il Mozart
di Vick

LA DONNA
È MOBILE
Joyce DiDonato
Stella di Napoli
con la valigia

L'EUROPA
DISSONANTE
Tra tensioni
di confine e
voglie di secessione

E LA LUCE SUONÒ
Da Puccini a Ligeti
seduce l'arte
del Novecento

INEDITO
Nell'Album
Scriabin
Poema
dell'estasi
Lorin
Maazel

MONDADORI
settembre 2014
1004 2579-0144

cti

Sept 2014

RECENSIONI CD&DVD

GLUCK

OPERA ARIAS

TENORE Daniel Behle

DIRETTORE George Petrou

ORCHESTRA Armonia Atenea

CD Decca 4786758

PREZZO € 18,60

★★★★★



Nel presente cd confluiscono motivi d'interesse che vanno ben oltre la circostanza esteriore del tricentenario gluckiano. Rallegra anzitutto la scelta del repertorio: su 11 brani ben 7 provengono da quel repertorio italiano e metastasiano che una certa musicologia pangermanica, evolucionista e moralista insieme, ha sempre tentato di gabellarci per manieroso, antidrammatico e comunque inferiore agli Orfei e alle Ifigenie infranciosate del Nostro. For-

tuna che negli ultimi decenni la scoperta esecutiva e discografica di titoli come il *Poro* di Händel e l'*Artaserse* di Hasse, la rivalutazione di capolavori mozartiani quali *La Betulia liberata* e *La Clemenza di Tito*, ci hanno riconciliato con quelle magistrali sottigliezze della drammaturgia metastasiana che anche al genio germanico ha saputo ispirare pagine dove - con buona pace dei filistei - la coloratura non è affatto "gargarismo" inespessivo. Senza dire che il nobile artificio dell'antica scuola oggi alletta perfino certi cantori cui la natura non ne avrebbe elargito la facoltà. Decisamente lo *Zeitgeist* è cambiato, sicché possiamo sentirci liberi di giudicare con le nostre orecchie questo florilegio di arie tenorili senza lasciarci intimidire dai colpi di coda dell'estetica positivista. Sono qui campionate opere serie come *Antigono*, *Semiramide riconosciuta*, *Ipermestra*, *Ezio*, più due feste teatrali viennesi: l'aulica *Contesa de' Numi* e quel gioiellino di ironia illuminista de *Le Cinesi*. Sul versante francese, oltre all'inevitabile lamento di Orphée e all'aria di sdegno "Cruelle, non jamais" da *Iphigénie en Aulide*, compare anche un esempio patetico-semiserio tratto da *La rencontre imprévue*. Scelta oculata che consente al tedesco Daniel Behle di mettere a frutto le proprie cospicue doti di fraseggio, agilità, estensione, dizione, ma altresì - quando occorre - di recapito semplice e diretto della melodia. Non meno apprezzabile l'energico direttore greco George Petrou alla testa della sua Kamertata con strumenti antichi, che in formato da esportazione si ammanta di una meno inquietante e comunque italianissima etichetta quale Armonia Atenea. Un paio d'anni fa lo avevamo ascoltato dal vivo al Megaron ateniese, sede della presente registrazione, quando dicesse la prima moderna integrale del gluckiano *Trionfo di Clelia*. Dopo tanti premi discografici ottenuti con le opere di Händel, Petrou riconferma qui la sua caratura di barocchista eccellente, degno di figurare nella top five mondiale della categoria.

CARLO VITALI

Christoph Willibald Gluck

1714-1787

♫ ♫ ♫ ♫ «Opera Arias».

Extraits d'*Antigono*, *Semiramide riconosciuta*, *Ipermestra*, *Ezio*, *La contesa de' numi*, *Le cinesi*, *La Rencontre imprévue*, *Iphigénie en Aulide*, *Orphée et Eurydice*.

Daniel Behle (ténor), *Armonia*

Atenea, George Petrou.

Decca. Ø 2013. TT : 1 h 04'.

TECHNIQUE : 4/5



Vingt ans près le superbe récital d'Ernesto Palacio pour Arkadia (« *Metastasio's King and Heroes* »), cette

brassée d'airs inédits (1744-1756) de Gluck confirme la part belle qu'a pu faire l'*opera seria* aux ténors, voués à incarner pères, rois, mentors ou traîtres. Déjà commis au perfide Artaban dans l'*Artaserse* de Vinci (cf. n° 607), le mozartien de grande classe qu'est Daniel Behle apporte ici son intelligence du texte, l'expressivité plastique de sa vocalisation, l'aura d'un chant toujours noble dans l'éclat comme dans les délicatesses d'une écriture exigeante.

L'identité de créateurs fameux (Albuzzi dans *Ipermestra*, Amorevoli pour le Mirteo de *Semiramide*) signale certes un degré de virtuosité mais que doivent régir l'économie des caractères et l'esprit souvent subtil de la musique. A l'air d'*Antigono* (adapté plus tard dans *Armide*) comme à celui du terrible Danao (*Ipermestra*) manquent sans doute de la hardiesse, plus d'autorité ou plus d'ombres. Les deux airs de Mirteo, élégants et maîtrisés, n'ont pas la liberté souveraine (vocale, verbale) que donnait Cecilia Bartoli à celui d'Ircano dans la même *Semiramide*.

Magistrales en revanche, les étincelles allégoriques de ce Jupiter danois (*La contesa de' numi*) et plus encore les insinuations de Massimo face à l'empereur dans l'*Ezio* de 1750 – modèle de rhétorique musicale, où le chef, le hautbois et le ténor portent ensemble le sens dramatique d'un air da capo qui fait bien plus qu'esquisser « *Che puro ciel* » de l'*Orfeo*. L'air des *Cinesi* est d'une rare distinction.

Le complément français du programme déçoit pourtant. Si l'on excepte l'air pénétrant de *La Rencontre imprévue*, le chant semble plus contraint, et l'orchestre plus raide. Plutôt que le « *Non, cruelle* » d'Achille (exemple de l'air qui ne trouve sa valeur que dans le flux du dialogue tragique), on aurait préféré son ariette « *J'obtiens l'objet que j'aime* », ajoutée par Gluck en 1775 et jamais enregistrée.

Jean-Philippe Gersperrin

Gluck

'Opera Arias'

Antigono - Quercia annosa sull'erte pendici.

Le cinesi - Son lungi e non mi brami. **La contesa de'**

numi - Qual ira intempestiva...Oggi per me non

sudi. **Ezio** - Se povero il ruscello. **Ipermestra** -

Non hai cor per un'impresa. **Iphigénie en Aulide** -

Cruelle, non, jamais. **Orphée et Eurydice**

- J'ai perdu mon Eurydice. **La rencontre Imprévue**

- Je chérirai, jusqu'au trépas. **Semiramide**

riconosciuta - Bel piacer saria d'un core;

lo veggio in lontananza

Daniel Behle ten **Armonia Atenea / George Petrou**

Decca © 478 6758DH (64' • DDD • T/I)



The inexorable rise of Handelian *opera seria* has exploded the old-fashioned polemic that

formerly exalted Gluck as a righteous reformer acting as some kind of radical forerunner to Wagner's *Gesamtkunstwerk*.

A clearer view of the tercentenary birthday boy as an evolving pragmatist who wrote differently for dissimilar occasions and audiences emerges from Daniel Behle's performances of arias from an assortment of operas covering a 30-year period, from the early Venetian *Ipermestra* (1744) to the Parisian version of *Orfeo* (1774).

Seven Metastasio aria settings showcase the bright playing of Armonia Atenea and Behle's assertive singing. The tyrant Danaos's fiery denunciation of his own daughter ('Non hai cor per un'impresa' from *Ipermestra*) contrasts neatly with the pastoral delicacy of the oboes and strings in Massimo's 'Se povero il ruscello' from *Ezio* (Prague, 1750); Behle's precise cadenza and virile embellishments are impressive, and Gluck springs a thrilling surprise with turbulent strings for the middle section describing a swollen brook bursting its banks. Behle is not quite so comfortable in *galant* music that requires sweeter suppleness, such as the lovely 'Je chérirai, jusqu'au trépas' from the comedy *La rencontre imprévue* (Vienna, 1764), but he is outstanding in stormier music such as Jupiter's thrilling soliloquy from *La contesa de' numi* (Copenhagen, 1749) – if only the booklet-note could provide some hints about what's going on. **David Vickers**